



ISOHEMP
NATURAL BUILDING

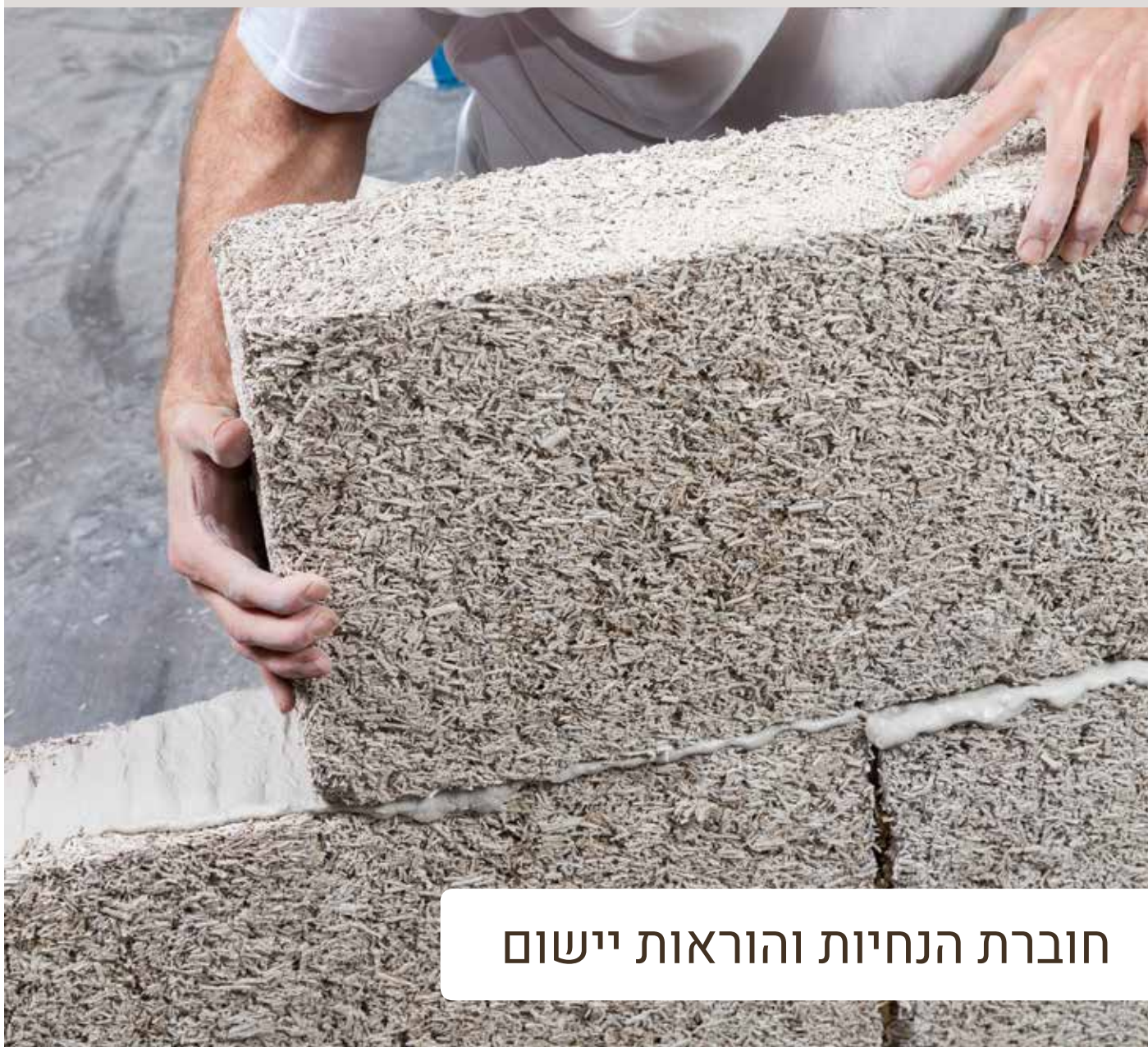
Schönthaler



- מערכת קיר -
- נושמת ✓
- טבעית ✓
- מתקדמת ✓

בלוקי המפקריט

HEMPCRETE



חוברת הנחיות והוראות יישום

קבלן / מפקח / בונים יקרים,

השימוש בחומרי בניה באופן כללי מחייב היצמדות להנחיות והוראות היישום. כך גם השימוש בחומרי הבנייה הטבעיים - בלוקי ההמפקריט והטיחים הטבעיים. שייתכן שאתם פוגשים בהם בפעם הראשונה.

לנוחיותכם, ערכנו את חוברת ההנחיות באופן משולב לכל מערכת הקיר, הן עבור שלב השלד והבלוקים והן עבור שלב הטיח.

חומרי הבנייה הטבעיים הינם חומרים "נושמים" (בעלי ספיגות גבוהה לאדי מים, ומאפייני התייבשות והתקשות ייחודיים). החומרים הינם בעלי מאפיינים שונים מחומרים על בסיס צמנטי או דבק אקרילי, הן בשלב היישום והן בשלב התפקוד ויצירת הנוחות האקלימית לאורך חיי המבנה.

העבודה עם החומרים הטבעיים, בעיקר בשלב הטיח, אינה זהה לעבודה עם חומרים צמנטיים או אקריליים ולפיכך את ההנחיות/הוראות יש לבצע באופן מוקפד ללא סטייה וללא "העתקה" של אופני ביצוע של חומרים אחרים.

קבוצת בוץ הינה יבואנית של בלוקי המפקריט מיצרנים בינ"ל מובחרים וחוברת הוראות יישום זו כוחה יפה לכל בלוקי ההמפקריט המסופקים על ידי החברה.

אנא קראו היטב את ההנחיות וודאו כי ההנחיות ברורות לכם - בכל סוגיה שאינה ברורה אנא צרו קשר על מנת לקבל את ההבהרה הדרושה.

תוכן עניינים

- 3 חתכים עקרוניים- קיר מעטפת
- 4 הנחיות כלליות טרם הבניה

פרק 1 | בניה בבלוק המפקריט

- 6 1.1 דרישות בהכנת שלד הבטון
- 7 1.2 אופן יישום הבלוקים

פרק 2 | עבודות טיח

- 11 2.1 הנחיות כלליות לעבודות טיח
- 14 2.2 אופן ביצוע - טיח חוץ
- 15 2.3 אופן ביצוע - טיח פנים

פרק 3 | הוראות יישום מפורטות

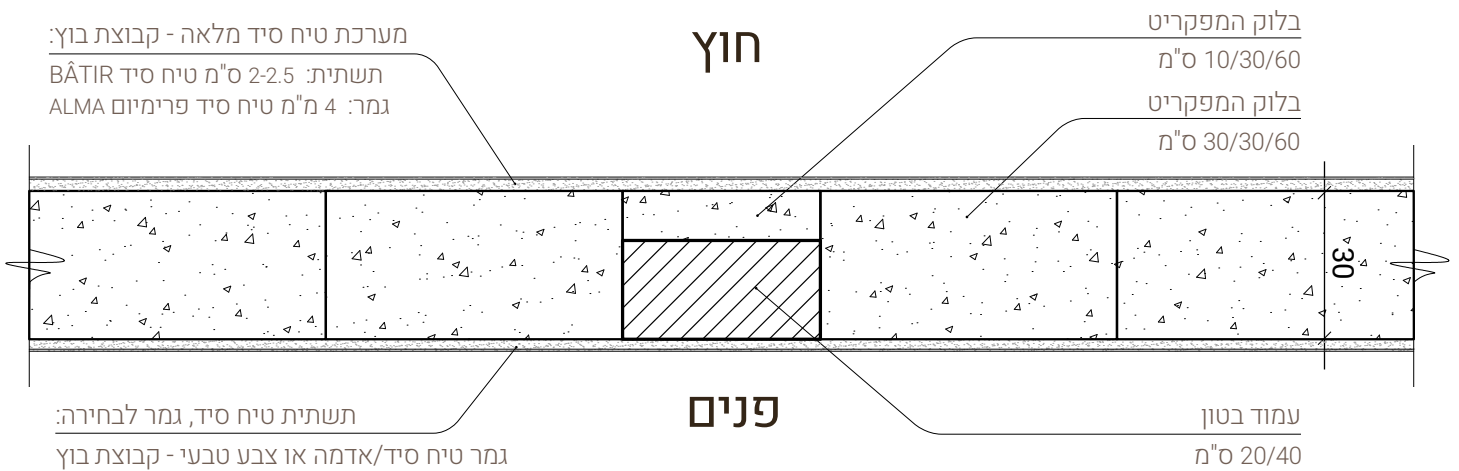
- 17 3.1 הוראות יישום טיח תשתית
ט"ד Tradical® BÂTIR
- 22 3.2 הוראות יישום טיח גמר
ט"ד ALMA

אנו לשירותכם לכל אורך הפרוייקט בשיתוף פעולה מלא למען הצלחת הפרוייקט במאה אחוז!

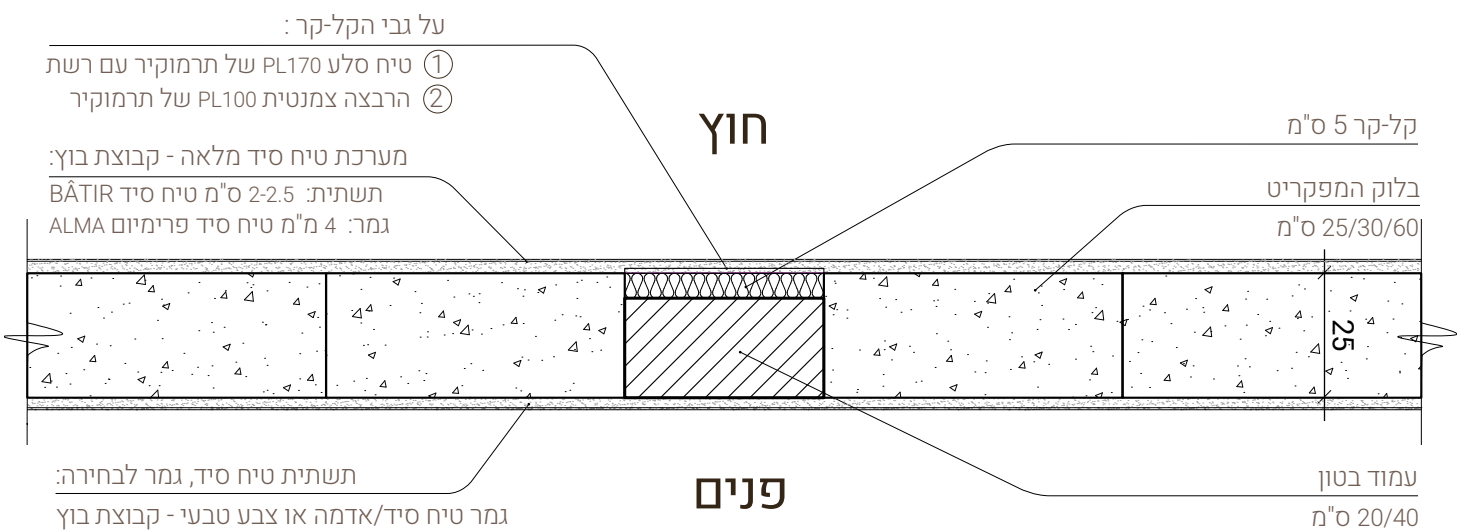


חתכים עקרוניים - קיר מעטפת

בלוק המפקריט 30 ס"מ | בתוספת בלוק המפקריט 10 ס"מ בגשרי הקור



בלוק המפקריט 25 ס"מ | בתוספת קל-קר 5 ס"מ בגשרי הקור



עבודות הבניה עם בלוק ההמפקריט וכלל עבודות טיח הסיד הטבעי יבוצעו בטמפרטורה שבין 5-35°C



הנחיות טרם היישום | בניה בלוק המפקריט

בתחתית קירות מעטפת המבנה יש לבצע בניית חגורת בטון מוגבהת בגובה 20 ס"מ מפני בטון ברוחב הבלוק.

הנחיות טרם היישום | עבודות טיח סיד טבעי

אין ליישם טיח כאשר צפוי גשם בטווח של 72 שעות מרגע היישום.

יש לוודא כי גם עבור זמן הייבוש (72 שעות) תישמר טמפרטורה בטווח זה.



יישום הטיח ייעשה אך ורק ע"י צוות מקצועי אשר קיבל הדרכה בשטח מנציג קבוצת בוץ.

אין לעבוד בתנאי שמש ישירה.

בטמפ' שמעל 30°C חובה לייצר הצללות והגנה משמש ישירה למשך 72 שעות מרגע היישום.

אין לבצע עבודות במזג אוויר קיצוני כגון רוח חזקה או תנאי יובש קיצוניים.

פרק 1

עבודות בניה בבלוקי המפקריט



פרק 1: בניה בבלוק המפקריט

1.1 דרישות בהכנת שלד הבטון



קירות מעטפת - בניית חגורת בטון

בתחתית קירות המעטפת יש לבצע בניית חגורת בטון מוגבהת בגובה 20 ס"מ מפני בטון ברזבוב הבלוק.

על החגורה יש ליישם חומר איטום צמנטי, אלסטוסיל של תרמוקיר או ש"ע ב-2 שכבות על גבי 3 פאות של חגורת הבטון (עליון \פנים \ וחוץ).



מחיצות פנים - שורת בלוקי בטון

במחיצות פנים ובקירות חדרים רטובים יש לבצע שורת בלוק ראשונה מבלוק צמנטי או בלוק איטונג.



חומר מליטה להנחת הבלוקים

חומר מליטה ייעודי להדבקת הבלוקים יסופק ע"י קבוצת בוץ. חומר המליטה יוכן לפי ההנחיות להלן.



חיתוך הבלוק

חיתוך הבלוק ייעשה בעזרת מסור "אליגטור" או מסור ידני \ דיסק.



אפשרויות בניה - בלוק/יציקות שלד

אפשרות ראשונה:

הנחת בלוקים ולאחר מכן יציקת בטון
במקרה כזה יש צורך להתקין תמיכות לקיר מפני רוח חזקה.



אפשרות שניה:

יציקת בטון ולאחר מכן הנחת בלוקים
במקרה של בניית שלד בטון (עמודים) ולאחר מכן בניית בלוק המפקריט, יש צורך בביצוע שטראבות.

את הבלוקים יש לבנות באופן ישר ככל האפשר על מנת להקל ולחסוך בזמן בשלב עבודת הטייח.

בכל אחת מאפשרויות הבניה, יציקת התקרות תיעשה לאחר בניית קירות בלוק המפקריט.

1.2 אופן יישום הבלוקים

פרק 1: בניה בלוק המפקריט

יש צורך להרטיב את הבלוק במים רבים, עד לרוויה, גם בשלב הבניה וגם בשלב הטיח על מנת למנוע התייבשות מהירה של חומרי המליטה ו/או הטיח.

הרטבת הבלוק טרם הבניה

בטמפרטורה גבוהה מ-30 מעלות יש לבצע הרטבת הבלוקים לפני ביצוע עבודות הבניה. ההרטבה תבוצע בעזרת צינור מים בעל ספיקה מספקת לצורך הרוויה של הבלוק במים.

בלוקי תעלה

לצורך ביטון חלונות וחגורות עליונות ניתן להשתמש בבלוקי תעלה ברוחב 30 ס"מ.



הצמדת בלוק המפקריט 10 ס"מ לעמודים וחגורות בטון

העמודים וחגורות הבטון במבנה יחופו בבלוק המפקריט בעובי 10 ס"מ או בטיח תרמי על בסיס המפ. את הבלוקים לחיפוי העמודים ניתן למקם לפני יציקת הבטון בעזרת תמיכת תבניות. במקרה כזה אין צורך בעוגנים.

לכל בלוק 10 ס"מ יש לחבר עוגן/דיבל יעודי - לצורך עיגון ליציקה. העוגנים יסופקו ע"י קבוצת בוץ.



פרק 1: בניה בבלוק המפקריט

1.2 אופן יישום הבלוקים



העברת צנרת חשמל ואינסטלציה

ביצוע חירוץ בקירות בלוק המפקריט עבור תעלות חשמל ואינסטלציה ייעשה בעזרת חרצן בלוקים או בעזרת דיסק. ביטון קופסאות חשמל או נקודות אינסטלציה ייעשה בעזרת חומר מליטה צמנטי.



מילוי תעלות

מילוי תעלות חשמל ואינסטלציה יבוצע בעזרת חומר מליטה ייעודי שיסופק ע"י קבוצת בוך סמוך לשלב הטיח.

פרק 2 עבודות טיח



מגבלות

- אין לבצע עבודות במזג אוויר קיצוני כגון רוח חזקה או תנאי יובש קיצוניים.
- יישום טיח בטמפרטורה שבין 5-35 מעלות. יש לוודא שגם עבור זמן הייבוש (72 שעות) תישמר טמפרורה בטווח זה.
- אין לעבוד עם שקי טיח אשר נקרעו או נפתח טרם יום ביצוע העבודה.
- אין לעבוד בתנאי שמש ישירה, חובה לייצר הצללות והגנה משמש ישירה למשך 72 שעות מרגע היישום.

הנחיות טרם הביצוע

- הרטבה - יש לבצע הרטבה מלאה של הקירות עד לרוויה ערב לפני ביצוע עבודות הטיח. בבוקר יש לבצע הרטבה נוספת כשעה לפני ביצוע העבודות.
- אשפרה - יש לבצע אשפרה של הקירות 3 פעמים ביום למשך 3 ימים.
- אחסנת מוצרי הטיח - יש לשמור על שקים של טיח BÂTIR \ TEVEL או DÉCOR בצורה יבשה באתר ולהגן מפני לחות גשם ושמש ישירה.
- ברזל חשוף - יש צורך לאטום כל ברזל חשוף בקירות טרם ביצוע עבודות טיח.
- תקרות בטון - בתקרות בטון תבוצע שכבת הרבצה צמנטית ורק לאחר מכן ניתן לבצע שכבת יישור על בסיס סיד טבעי BÂTIR.
- ערבוב תערובות טיח ייעשו אך ורק בעזרת מערבול מכני מתאים ולא בצורה ידנית.
- איטום פתחים - שכבת ההרבצה תבוצע רק לאחר מריחת חומרי איטום בקווי החלונות והדלתות על מנת ליצור נתק בין טיח הפנים לטיח החוץ.



חלונות/דלתות

הנחיות אלו חלות כאשר חלון מותקן בתוך הגליף ללא הלבשה חיצונית או פנימית.

במקרים בהם חלון מותקן עם הלבשה פנימית או חיצונית יש צורך לבקש הנחיות ביצוע ספציפיות.

1. ישנה חובה לעבוד עם משקוף עיוור מפלדה מגולוונת אשר מותקן בעזרת בורג סיבית ארוך המוברג לתוך בלוק ההמפקריט או מחובר באמצעות מסמרים לחגורות בטון.

2. יש לבצע ביטון משקופים עיוורים בעזרת חומר מליטה על בסיס צמנט.

3. לאחר מכן יש למרוח שכבת איטום מבחוץ על בסיס צמנט כגון אלסטוסיל של תרמוקיר או ש"ע על גבי גליפים של פתחים בפאה העליונה ובשני הצדדים ועד מפגש עם המשקוף העיוור.

4. רק לאחר מכן ניתן לבצע את טיח תשתית הסיד Tradical® BÂTIR (ראו דף הוראות ביצוע בעמוד 15 ובנוסף הנחיות לביצוע טיח חוץ ופנים בעמודים 13-14). שכבת הרבצה ושכבת יישור יש ליישם לפי ההנחיות בדף ההוראות ולפי הנחיות נוספות אשר ינתנו בשטח.

מפגש טיח עם קרקע טבעית

מערכת טיח מינרלית טבעית חיצונית תסתיים 20-30 ס"מ לפני מפגש עם קרקע טבעית. חדירת טיח לתוך קרקע תתאפשר רק כאשר בוצע פרט חלחול מתאים ע"י חצץ\טוף וצינור שרשורי לניקוז לפי הנחיות יועץ ניקוז ואיטום. בכל מקרה יש צורך לקבל הנחיות \ מפרט אדריכלי מהאדריכל.

במפגש עם מדרכות או מרפסות בטון יש לבצע איטום לרצפה כולל רולקות במפגש עם המבנה לפני תחילת עבודות טיח. שכבת גמר טיח סופי תתבצע לאחר ביצוע פנלים בריצוף.

מערכת טיח מינרלית טבעית חיצונית תסתיים 20-30 ס"מ לפני מפגש עם קרקע טבעית.

קופינג

מומלץ לבצע קופינג אבן או פח כולל אף מים ושיפוע לתוך הגג בחלק עליון של מעקה גג.

טיח על גבי קלקר ותשתית בטון חלק

במקרים בהם הותקנו קלקרים לבידוד גשרים תרמיים: שכבת בסיס ראשונה על גבי קלקר תהיה "טיח סלע" של תרמוקיר עם רשת אינטרגלס לפי הנחיות תרמוקיר ומעל שכבת הרבצה צמנטית של תרמוקיר בעובי מינימלי ובהתאם להנחיות תרמוקיר.

על "בטון חלק" פנים \חוץ כולל תקרות פנים יש לבצע שכבת הרבצה צמנטית של תרמוקיר או ש"ע לפי הנחיות יצרן. לאחר ביצוע שלב מקדים זה בקירות בטון חלק ועל גבי קלקר ניתן לעבור לביצוע שכבות טיח הרבצה\יישור טיח סיד Tradical® BÂTIR שמסופק ע"י קבוצת בוץ לפי ההנחיות בדף ההוראות ולפי הנחיות נוספות אשר ינתנו בשטח.

פינות

מומלץ לבצע התקנת פינות בעזרת פרט פינה עשוי PVC. ההתקנה תבוצע טרם ביצוע עבודות הטיח ובעזרת חומר מליטה מתאים על בסיס צמנטי לפי הנחיות יצרן.

אופן יישום שכבת תשתית BÂTIR - חוץ

1. ביצוע שכבת הרבצה BÂTIR: יישום שכבת הרבצה בעובי 1-1.5 ס"מ. המריחה תתבצע בעזרת מאלדג' \פצקה, ללא החלקה או הידוק הטיח.
2. ביצוע שכבת יישור BÂTIR: יישום שכבת טיח מיישר בעובי 1-2 ס"מ. המריחה תתבצע בעזרת מאלדג' \פצקה ויישור בעזרת סרגל חלק **ללא גירוד הטיח**.

יש לבצע הטמעת רשת אינטרגלס VERTEX בעלת גודל חור 10\10 בכל הקיר החיצוני, כולל חפיפות של 10 ס"מ במפגש בין רשתות. ההטמעה תתבצע בתוך שכבת היישור, בשליש העליון של עובי הטיח הכולל.

במידה ובוחרים לגרד את הטיח: יש ליישם שכבת הרבצה בעובי מינימלי של 1.5 ס"מ, כאשר רשת הטיח ממוקמת בתוך השליש העליון של עובי הטיח הכולל.

בכל מקרה, אין להצמיד רשת לקיר ולמרוח טיח מעליה ללא ביצוע שכבת טיח מקדימה.

אופן יישום שכבת גמר טיח סיד ALMA - חוץ

1. יתבצע ע"י מריחה ב"שתי ידיים" "רטוב על רטוב" בעובי של כ-4 מ"מ. עיבוד הטיח יתבצע בהתאם לטקסטורה ולגוון אשר נבחרו ואושרו ע"י הלקוח.
2. הביצוע יעשה ע"י כמות צוות עובדים מתאים לפי גודל\גובה הקירות, כאשר על כל קומת פיגום עובדים לפחות שני טייחים. לדוגמא: כאשר ישנו פיגום הבנוי משלוש קומות, כמות הטייחים הנדרשת תהיה שישה עובדים - שני עובדים על כל קומה, ובנוסף עוזרים באספקה ושינוע דליים.



לקבלת תוצאות מיטביות מומלץ לבצע התקנה של משקופים עיוורים בדלתות הפנים לפני תחילת ביצוע עבודות הטיח.

אופן יישום שכבת תשתית BÂTIR - פנים

1. ביצוע שכבת הרבצה BÂTIR: בעובי 0.5-1 ס"מ. המריחה תבצע בעזרת מאלדג' \פצקה ללא החלקה והידוק הטיח.
2. ביצוע שכבת יישור BÂTIR: ביצוע שכבת טיח מיישר BÂTIR בעובי 1-2 ס"מ. המריחה תבצע בעזרת מאלדג' \פצקה ויישור בעזרת סרגל או מגרדות טיח.

יש לבצע הטמעת רשת אינטרגלס VERTEX בעלת גודל חור 10\10 כולל חפיפות 10 ס"מ במפגש בין רשתות. ניתן להטמיע את הרשת בתוך שכבת ההרבצה בשליש העליון, או בתוך שכבת היישור בשליש העליון.

בכל מקרה, אין להצמיד רשת לקיר ולמרוח טיח מעליה ללא ביצוע שכבת טיח מקדימה.

שכבת טיח גמר דקורטיבי טבעי TEVEL \ DÉCOR - פנים

- גמר טיח דקורטיבי ייעשה לאחר בדיקת איטום בגגות שטוחים, לאחר התקנת חלונות, ריצוף ואלמנטים קבועים נוספים.
- גמר טיח פנים תקרות ניתן לבצע לפני ריצוף וחלונות אך לאחר בדיקת איטום בגגות שטוחים.

שכבת גמר צבע טבעי AURO - פנים

יש לבצע הכנה לצבע "שליכט לבן" על בסיס סיד כולל שפכטל טבעי FST בהתאם לצורך, יישום שכבת צבע יסוד AURO 505 + צבע עליון AURO ECHOLITH \ AURO 555 ב-2-3 שכבות לפי הצורך. בכל מקרה שכבת הצבע הסופית תיעשה לאחר התקנת החלונות, הריצוף וכל האלמנטים הקבועים בקירות.

פרק 3

הוראות יישום מפורטות



טיח סיד להרבעה ויישור | ליישום חיצוני ופנימי | Tradical® BÂTIR

- Tradical® BÂTIR מיועד לשימוש בשכבות הרבעה ויישור או כמלט לבניה באבן טבעית, לבנים ועוד
- שק חומר יבש לערבוב עם אגרגט ומים (עפ"י ההוראות להלן) טרם השימוש
- המוצר מתאים ליישום חיצוני או פנימי
- מתאים לשימור, בניה חדשה או שיפוץ

שימוש

- Tradical® BÂTIR הוא טיח מינרלי מובחר המתאים ליישום כשכבת יישור והרבעה על גבי מגוון רחב של תשתיות: בטון, בלוקי בטון או איטונג, טיח צמנטי, טיח מינרלי, המפקריט Tradical® ועוד
- אטום למעבר מים נוזליים
- בעל יכולת "נשימה" גבוהה
- מיוצר בצרפת לפי דרישות תקן אירופאי NF EN 459
- בעל יכולת ריפוי סדיקה נימית ועמידות גבוהה לאורך זמן
- מבוסס על סיד אווירי טבעי בעל תכולת סיד חופשי $Ca(OH)_2$ גבוהה
- אינו מכיל אף תוסף פלסטי או אקרילי ואינו פולט תרכובות אורגניות נדיפות (VOC's)

מאפיינים

נתונים טכניים

הרכב	סיד אווירי טהור, מקשר הידראולי טבעי
אריזה	שק 35 ליטר
משקל	20 ק"ג
צבע	לבן
חוזק לחיצה לאחר 28 יום	MPa 4-8
פרמאביליות (נשימה)	$\mu < 10$

כושר כיסוי לשק לאחר ערבוב עם אגרגט

עובי יישום	כושר כיסוי לשק
1 ס"מ	7-8 מ"ר
2 ס"מ	4 מ"ר
3 ס"מ	2 מ"ר



טיח סיד להרבצה ויישור | ליישום חיצוני ופנימי | Tradical® BÂTIR

יש לוודא כי התשתית הקיימת יציבה, קשיחה, שלמה וללא סדקים. יש לערוך לתשתית בדיקת גירוד, להסיר חלקים רופפים טרם היישום ולנקות את התשתית מאבק, לכלוך ושומנים.

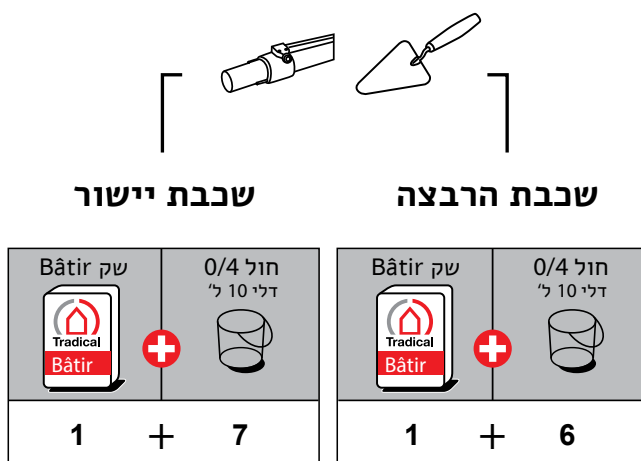
הכנת התשתית

- יש להוסיף ל- Tradical® BÂTIR חול עפ"י טבלת הכמויות המפורטת בסעיף הבא.
- לאחר הוספת החול, יש להוסיף מים נקיים עד לקבלת העבידות הרצויה.
- יש לערבב את התערובת בין 3-5 דקות במערבל בטון (אין לערבב באופן ידני).
- התערובת מוכנה ליישום.
- יש להשתמש בתערובת המוכנה עד שעה לאחר הערבוב, כתלות במזג האוויר.

ערבוב המוצר

60 ליטר חול עבור כל שק BÂTIR	שכבת הרבצה
70 ליטר חול עבור כל שק BÂTIR	שכבת יישור

חול - כמויות מומלצות



יישום המוצר ייעשה ע"י אנשי מקצוע בעלי ניסיון ביישום טיח סיד טבעי, או לאחר קבלת הדרכה מתאימה ע"י נציגי קבוצת בוץ.

יישום

טיח סיד להרבצה ויישור | ליישום חיצוני ופנימי | Tradical® BÂTIR

אין לעבוד בתנאי שמש ישירה או בטמפ' שעולה על 35°C.

ערב היישום יש לבצע הרטבה מלאה של התשתית עד **לרנויה**. יש לבצע אשפרה נוספת ביום הביצוע כרבע שעה לפני תחילת העבודה.

יישום שכבת הרבצה בעובי 1.5-1 ס"מ, מריחה עם מאלדג'פצקה ללא החלקה והידוק הטיח.

יישום שכבת טיח מיישר בעובי 2-1 ס"מ, מריחה בעזרת מאלדג'פצקה ויישור בעזרת סרגל חלק **ללא גירוד הטיח**.

במידה ובוחרים לגרד את הטיח, יש ליישם שכבת הרבצה בעובי 1.5 ס"מ מינימום, כאשר רשת הטיח ממוקמת בתוך השליש העליון של עובי הטיח הכולל.

יש לבצע הטמעת רשת אינטרגלס VERTEX גודל חור 10\10 בכל הקיר החיצוני, כולל חפיפות של 10 ס"מ במפגש בין רשתות. ההטמעה תבצע בתוך שכבת היישור בשליש העליון. בכל מקרה אין להצמיד רשת לקיר ולמרוח טיח מעליה ללא ביצוע שכבת טיח מקדימה.

יש לבצע אשפרת קירות 3 פעמים ביום למשך 3 ימים.

לאחר יישום BÂTIR, יש ליישם את טיח גמר הסיד ALMA בשכבה של כ-0.4 ס"מ. היישום יתבצע ע"י מריחה ב"שתי ידיים" "רטוב על רטוב" ועיבוד לפי הטקסטורה והגוון אשר נבחרו ואושרו ע"י הלקוח. לפירוט, ראו את דף הוראות היישום ALMA.

לקבלת תוצאות טובות מומלץ לבצע משקופים עיוורים בדלתות פנים לפני תחילת ביצוע עבודות טיח.

ערב היישום יש לבצע הרטבה מלאה של התשתית עד **לרנויה**. יש לבצע אשפרה נוספת ביום הביצוע כרבע שעה לפני תחילת העבודה.

יישום שכבת הרבצה בעובי 1-0.5 ס"מ, מריחה בעזרת מאלדג'פצקה ללא החלקה והידוק הטיח.

יישום שכבת טיח מיישר בעובי 2-1 ס"מ, מריחה בעזרת מאלדג'פצקה ויישור בעזרת סרגל חלק או מגרדות טיח.

יש לבצע הטמעת רשת אינטרגלס VERTEX גודל חור 10\10 כולל חפיפות של 10 ס"מ במפגש בין רשתות. ניתן להטמיע את הרשת בתוך שכבת הרבצה בשליש העליון או בתוך שכבת היישור בשליש העליון. בכל מקרה אין להצמיד רשת לקיר ולמרוח טיח מעליה ללא ביצוע שכבת טיח מקדימה.

גמר טיח פנים דקורטיבי TEVEL\DECOR : גמר טיח דקורטיבי ייעשה לאחר בדיקת איטום בגגות שטוחים, לאחר התקנת חלונות, ריצוף ואלמטים קבועים נוספים. גמר טיח פנים תקרות ניתן לבצע לפני ריצוף וחלונות אך לאחר בדיקת איטום בגגות שטוחים. במקרה של יישום גמר צבע טבעי AURO במקום גמר טיח פנים דקורטיבי, יש לבצע הכנה לצבע "שליכט לבן" על בסיס סיד כולל שפכטל טבעי FST בהתאם לצורך, יישום שכבת צבע יסוד 505 AURO + צבע עליון AURO ECHOLITH \ AURO 555 ב-2-3 שכבות לפי הצורך. בכל מקרה שכבת צבע סופית תיעשה לאחר חלונות, ריצוף וכל האלמנטים הקבועים בקירות.

אופן היישום טיח חוץ

1. הרטבת התשתית
2. מריחת שכבת הרבצה
3. מריחת שכבת יישור
4. אשפרה
5. מריחת שכבת גמר ALMA

אופן היישום טיח פנים

1. הרטבת התשתית
2. מריחת שכבת הרבצה
3. מריחת שכבת יישור
4. מריחת שכבת גמר טיח דקורטיבי טבעי TEVEL\DECOR או צבע טבעי AURO

טיח סיד להרבעה ויישור | ליישום חיצוני ופנימי | Tradical® BÂTIR

חלונות / דלתות

הנחיות אלו חלות כאשר חלון מותקן בתוך הגליף ללא הלבשה חיצונית או פנימית. במקרים בהם חלון מותקן עם הלבשה פנימית או חיצונית יש צורך לבקש הנחיות ביצוע ספציפיות.

- ישנה חובה לעבוד עם משקוף עיוור מפלדה מגולוונת אשר מותקן בעזרת בורג סיבית ארוך לתוך בלוק המפקריט או מסמרים לחגורות בטון.
- יש לבצע ביטון משקופים עיוורים בעזרת חומר מליטה על בסיס צמנט ולאחר מכן מריחת שכבת איטום מבחוץ על בסיס צמנט כגון אלסטוסיל של תרמוקיר או ש"ע על גבי גליפים של פתחים בפאה עליונה ושני צדדים ועד מפגש עם משקוף עיוור. רק לאחר מכן ניתן לבצע טיח סיד BÂTIR. שכבת הרבעה ושכבת יישור יש ליישם לפי הנחיות בדף הנחיות והנחיות נוספות שינתנו בשטח.

מפגש טיח עם קרקע טבעית

מערכת טיח מינרלית טבעית חיצונית תסתיים 20-30 ס"מ לפני מפגש עם קרקע טבעית.

חדירת טיח לתוך קרקע תתאפשר רק כאשר בוצע פרט חלחול מתאים ע"י חצץ\טוף וצינור שרשורי לניקוז לפי הנחיות יועץ ניקוז ואיטום. בכל מקרה יש צורך לקבל הנחיות \ מפרט אדריכלי מהאדריכל. במפגש עם מדרכות או מרפסות בטון יש לבצע איטום לרצפה כולל רולקות במפגש עם המבנה לפני תחילת עבודות טיח. שכבת גמר טיח סופי תתבצע לאחר ביצוע פנלים בריצוף.

חלונות / דלתות

הנחיות אלו חלות כאשר חלון מותקן בתוך הגליף ללא הלבשה חיצונית או פנימית. במקרים בהם חלון מותקן עם הלבשה פנימית או חיצונית יש צורך לבקש הנחיות ביצוע ספציפיות.

- ישנה חובה לעבוד עם משקוף עיוור מפלדה מגולוונת אשר מותקן בעזרת בורג סיבית ארוך לתוך בלוק המפקריט או מסמרים לחגורות בטון.
- יש לבצע ביטון משקופים עיוורים בעזרת חומר מליטה על בסיס צמנט ולאחר מכן מריחת שכבת איטום מבחוץ על בסיס צמנט כגון אלסטוסיל של תרמוקיר או ש"ע על גבי גליפים של פתחים בפאה עליונה ושני צדדים ועד מפגש עם משקוף עיוור. רק לאחר מכן ניתן לבצע טיח סיד BÂTIR. שכבת הרבעה ושכבת יישור יש ליישם לפי הנחיות בדף הנחיות והנחיות נוספות שינתנו בשטח.

קופינג

- מומלץ לבצע קופינג אבן או פח כולל אף מים ושיפוע לתוך הגג בחלק עליון של מעקה גג.
- אין ליישם את המוצר ע"ג קופינג או משטחים אופקיים. המוצר מתאים ליישום ע"ג משטחים אנכיים בלבד.

טיח על גבי קלקר ותשתית בטון חלק

במקרים בהם הותקנו קלקרים לבידוד גשרים תרמיים, שכבת בסיס ראשונה על גבי קלקר תהיה "טיח סלע" של תרמוקיר עם רשת אינטרגלס לפי הנחיות תרמוקיר ומעל שכבת הרבעה צמנטית של תרמוקיר בעובי מינימלי ובהתאם להנחיות תרמוקיר.

על "בטון חלק" פנים \ חוץ כולל תקרות פנים יש לבצע שכבת הרבעה צמנטית של תרמוקיר או ש"ע לפי הנחיות יצרן. לאחר ביצוע שלב מקדים זה בקירות בטון חלק ועל גבי קלקר ניתן לעבור לביצוע שכבות טיח הרבעה\יישור טיח סיד BÂTIR שמסופק ע"י קבוצת בוץ ולפי הנחיות ביצוע המפורטות בדף ההוראות ובהתאם להנחיות ביצוע שינתנו בשטח.

פינות

מומלץ לבצע התקנת פינות בעזרת פרט פינה עשוי PVC. ההתקנה תבוצע טרם ביצוע עבודות טיח ובעזרת חומר מליטה מתאים על בסיס צמנטי לפי הנחיות יצרן.

טיח סיד להרבצה ויישור | ליישום חיצוני ופנימי | Tradical® BÂTIR

- יש ליישם את המוצר בטמפ' שאינה יורדת מ- 5°C ושאינה עולה על 35°C.
- יש לוודא שגם עבור זמן הייבוש (72 שעות) תישמר טמפרטורה בטווח זה.
- אין ליישם את המוצר בתנאי שמש ישירה, יובש קיצוני, גשם חזק או כאשר נושבות רוחות חזקות.
- חובה לייצר הצללות והגנה משמש ישירה למשך 72 שעות מרגע היישום.
- אין ליישם ע"ג תשתיות שהתחממו יתר על המידה, תשתיות שקפאו או תשתיות ספוגות מים.
- יש לוודא כי התשתית מוכנה לקבלת הטיח וכי בוצע ביטון משקופים כולל איטום הגליפים, סגירה של חורים גדולים והסרת ברזלים שנותרו חשופים או איטומם.
- יישום הטיח ייעשה אך ורק ע"י צוות מקצועי שקיבל הדרכה בשטח מנציג קבוצת בוץ.
- אין ליישם טיח כאשר צפוי גשם בטווח 72 שעות מרגע היישום.
- יש לשמור על שקי BÂTIR בצורה יבשה באתר ולהגן מפני לחות גשם ושמש ישירה.
- אין לעבוד עם שק BÂTIR שנקרע או נפתח טרם יום ביצוע העבודה.
- בתקרות בטון תבוצע שכבת הרבצה צמנטית ורק לאחר מכן ניתן לבצע שכבת יישור על בסיס סיד טבעי BÂTIR.

הגבלות ודגשים

על מנת לשמר את איכות המוצר לאורך זמן, יש לאחסן את שק Tradical® BÂTIR בחלל יבש, קריר, מוצל ומאוורר היטב. בתנאי אחסון נאותים כמפורט, ניתן לשמור את המוצר באריזתו המקורית עד 12 חודשים.

אחסנה

לבש כפפות מגן/בגד מגן והרכב משקפי מגן/מגן פנים. עלול לגרום לגירוי הנשימה. במקרה של שאיפה: פנה את האדם לאוויר הצח והשאר אותו במצב נוח לנשימה. גורם לגירוי בעור. במקרה של מגע עם העור: שטוף בהרבה מים וסבון. גורם נזק חמור לעיניים. במקרה של מגע עם העיניים: שטוף בזהירות במים במשך דקות אחדות. הסר עדשות מגע, אם ישנן, ואם ניתן להסירן בנקל. המשך לשטוף. הרחק מהישג ידם של ילדים. פנה האריזה לאתר מורשה לפינוי פסולת.

אמצעי בטיחות

טיח סיד גמר | ליישום חיצוני ופנימי | ALMA

- טיח ALMA מתאים ליישום חיצוני או פנימי
- טיח ALMA מתאים לשימור, בניה חדשה או שיפוץ
- ALMA מתאים ביותר לשימוש במבנים המיועדים לשימור בזכות תכונות הסיד האווירי: נשימה גבוהה ועמידות גבוהה בלחות.
- המוצר זמין כדלי חומר יבש לערבוב עם מים (עפ"י ההוראות להלן) טרם השימוש
- יישום המוצר בשתי שכבות "רטוב על גבי רטוב"
- מיועד ליישום כשכבת גמר ע"ג מגוון תשתיות כגון טיח צמנטי, טיח סיד מינרלי, Tradical® BÂTIR ועוד
- טיח גמר ALMA הינו טיח דקורטיבי מינרלי טבעי ע"ב סיד אווירי מובחר ומקשרים הידראוליים תוצרת Tradical® BCB - צרפת
- טיח גמר ALMA זמין בשלוש דרגות גרעון שונות: ALMA 100: גודל גרגיר עדין, ALMA 200: גודל גרגיר בינוני, ALMA 300: גודל גרגיר גס.
- טיח נושם - פרמאביליות גבוהה וויסות לחות באופן טבעי
- אינו מכיל אף תוסף פלסטי או אקרילי ואינו פולט תרכובות אורגניות נדיפות (VOC's)
- טיח אנטיספטי המעכב התפתחות עובשים ושומר על מערכת הטיח לאורך זמן
- החומר המקשר המשולב ב-ALMA מיוצר לפי דרישות תקן אירופאי NF EN 459 לסיד לבניה.
- סיד אווירי מתאפיין ביכולת איחוי סדיקה נימית עצמית המגבירה את עמידות מערכת הטיח לאורך זמן

שימוש

מאפיינים

נתונים טכניים

חול מובחר, סיד אווירי, טהור, מקשר הידראולי, חומרי מילוי מינרליים.	הרכב
דלי 18 ליטר	אריזה
21 ק"ג	משקל
8 עד 10 MPa	חוזק לחיצה לאחר 28 יום
< 90 μm	גרנולומטריה חומר מקשר
μ < 10	פרמאביליות (נשימה)

כושר כיסוי לדלי	עובי יישום
3-4 מ"ר	4-5 מ"מ בהתאם לסוג התשתית

כושר כיסוי לדלי

טיח סיד גמר | ליישום חיצוני ופנימי | ALMA

יש לוודא כי התשתית הקיימת יציבה, קשיחה, שלמה וללא סדקים. יש לערוך לתשתית בדיקת גירוד, להסיר חלקים רופפים טרם היישום ולנקות את התשתית מאבק, לכלוך ושומנים.

הכנת התשתית

1. יש להוסיף מים נקיים עד לקבלת העבידות הרצויה - כ-4.5-4 ליטר.
2. יש לערבב את התערובת בין 3-5 דקות במערבל בטון.
3. המוצר מוכן לשימוש.

הערות:

- יש להשתמש בתערובת המוכנה עד שעה לאחר הערבוב. משך השמישות עשוי להשתנות כתלות במזג האוויר.
- יישום המוצר ייעשה ע"י אנשי מקצוע בעלי ניסיון ביישום טיח סיד טבעי, או לאחר קבלת הדרכה מתאימה ע"י נציגי קבוצת בופ.

ערבוב המוצר

אין לעבוד בתנאי שמש ישירה או בטמפ' שעולה על 35°C.

הגבלות טרם היישום

יש לדאוג כי הקיר יהיה מוגן מגשם לפחות 48-72 שעות לאחר היישום.

- אין ליישם את המוצר בתנאי שמש ישירה, יובש קיצוני, גשם חזק או כאשר נושבות רוחות חזקות.
- אין ליישם ע"ג תשתיות שהתחממו יתר על המידה, תשתיות שקפאו או תשתיות ספוגות מים.

אופן היישום תשתיות מתאימות

טיח גמר ALMA מתאים ליישום על גבי תשתית יישור צמנטי או על גבי תשתית טיח סיד מינרלי. ערב היישום יש לבצע הרטבה של התשתית עד לרוויה. יש לבצע הרטבה נוספת ביום הביצוע כשעה לפני תחילת העבודה.

הרטבת התשתית טרם היישום

יש למרוח את המוצר בשתי שכבות "רטוב על גבי רטוב" ללא שילוב רשת. כל שכבה תהיה בעובי של 1.5-2.5 מ"מ. עובי המריחה הכולל בין יהיה בין 3-5 מ"מ.

מריחת בשתי שכבות

* הביצוע יעשה ע"י כמות צוות עובדים מתאים לפי גודל\גובה הקירות, כאשר על כל קומת פיגום לפחות שני טייחים. לדוגמא: כאשר ישנו פיגום הבנוי משלוש קומות, כמות הטייחים הנדרשת תהיה 6 עובדים - 2 על כל קומה + עוזרים באספקה ושינוע דליים.

גימור

1. לאחר המריחה לעבד את הטיח עם ספוג טייחים (פילץ) קשיח לח (להימנע מעודפי מים ע"ג הספוג).
2. לאחר מכן לעבד בעזרת ספוג טייחים לבן לח (להימנע מעודפי מים ע"ג הספוג).
3. לעבור פעם נוספת על הטיח בעזרת ספוג טייחים לבן עד להורדת עודפי גרגירי החול.

גימור ספוג גימור מגורגר, עדין ואחיד

1. לאחר המריחה לעבד את הטיח עם ספוג טייחים (פילץ) קשיח לח (להימנע מעודפי מים ע"ג הספוג).
2. מיד לאחר מכן ללחוץ קלות על פני הטיח בעזרת מאלדג' נירוסטה\ מאלדג' פלסטיק.

גימור מהודק גימור בולט בין מראה מהודק למראה מגורגר

1. לעבד את הטיח בעזרת בעזרת פצקה מעץ.
2. לאחר מכן ניתן להדק את פני הטיח קלות בעזרת מאלדג' נירוסטה\ מאלדג' פלסטיק.

גימור טאלושה גימור בולט במראה מהודק עם מעט אזורים מגורגרים

טיח סיד גמר | ליישום חיצוני ופנימי | ALMA

ניתן לבחור גוון מתוך עשרות הגוונים הטבעיים המופיעים בקטלוג הגוונים של טיח גמר ALMA.

גוון

לאחר ערבוב טיח גמר ALMA עם מים, יש להוסיף גוון לפי ההוראות הבאות:

אופן ערבוב הגוון

- יש לערבב את מנת הגוון עם מעט מים.
- יש להוסיף לתערובת טיח ALMA והמים מנת גוון אחת לכל דלי של טיח ALMA.
- לערבב את תערובת טיח ALMA, המים ומנת הגוון עד לפיזור אחיד.

- יש ליישם את המוצר בטמפ' שאינה יורדת מ- 5°C ושאינה עולה על 35°C.
- יש לוודא שגם עבור זמן הייבוש (72 שעות) תישמר טמפרטורה בטווח זה.
- אין ליישם את המוצר בתנאי שמש ישירה, יובש קיצוני, גשם חזק או כאשר נושבות רוחות חזקות.
- חובה לייצר הצללות והגנה משמש ישירה למשך 72 שעות מרגע היישום.
- אין ליישם ע"ג תשתיות שהתחממו יתר על המידה, תשתיות שקפאו או תשתיות ספוגות מים.
- יישום הטיח ייעשה אך ורק ע"י צוות מקצועי שקיבל הדרכה בשטח מנציג קבוצת בוץ.
- אין ליישם טיח כאשר צפוי גשם בטווח 72 שעות מרגע היישום.

הגבלות ודגשים

- אין ליישם את המוצר כך שיבוא במגע ישיר עם קרקע טבעית. יש ליישם חגורת מגן לקיר בגובה 20 ס"מ לפחות מעל המסד.
- אין ליישם את המוצר ע"ג קופינג או משטחים אופקיים. המוצר מתאים ליישום ע"ג משטחים אנכיים בלבד.

חגורת בסיס קופינג

על מנת לשמר את איכות המוצר לאורך זמן, יש לאחסן את דלי ALMA בחלל יבש, קריר, מוצל ומאוורר היטב. בתנאי אחסון נאותים כמפורט, ניתן לשמור את המוצר באריזתו המקורית עד 12 חודשים.

אחסנה

לבש כפפות מגן/בגד מגן והרכב משקפי מגן/מגן פנים. עלול לגרום לגירוי הנשימה. במקרה של שאיפה: פנה את האדם לאוויר הצח והשאר אותו במצב נוח לנשימה. גורם לגירוי בעור. במקרה של מגע עם העור: שטוף בהרבה מים וסבון. גורם נזק חמור לעיניים. במקרה של מגע עם העיניים: שטוף בזהירות במים במשך דקות אחדות. הסר עדשות מגע, אם ישנן, ואם ניתן להסירן בנקל. המשך לשטוף. הרחק מהישג ידם של ילדים. פנה האריזה לאתר מורשה לפינוי פסולת.

אמצעי בטיחות



אנחנו לשירותכם.

קבוצת בוץ

חלל תצוגה ומשרד: קציר, הגבעה המערבית (5 דק' ממחלף עירון)

bottzgroup@gmail.com

WhatsApp

טל': 04-6454104